



**Модуль дополнения  
«Сохранение документов на  
жесткий диск»**

**руководство пользователя**

# 1 Оглавление

|     |  |   |
|-----|--|---|
| 1   | ОГЛАВЛЕНИЕ .....                           | 2 |
| 2   | ИСПОЛЬЗУЕМЫЕ СОКРАЩЕНИЯ.....               | 2 |
| 3   | КРАТКОЕ ОПИСАНИЕ МОДУЛЯ.....               | 2 |
| 4   | ПОДКЛЮЧЕНИЕ МОДУЛЯ.....                    | 3 |
| 5   | ТРЕБОВАНИЯ К АППАРАТНОМУ ОБЕСПЕЧЕНИЮ ..... | 4 |
| 6   | РАБОТА С МОДУЛЕМ .....                     | 4 |
| 6.1 | НАСТРОЙКА ПАРАМЕТРОВ ВЫГРУЗКИ.....         | 4 |
| 6.2 | РЕЗУЛЬТАТЫ ВЫГРУЗКИ .....                  | 7 |

## 2 Используемые сокращения

- PSS – система PDM STEP Suite.
- БД – база данных.
- ПО – программное обеспечение.

## 3 Краткое описание модуля

ПО «**DocOut**» является модулем дополнения для системы PSS (модуля PDM). Данный модуль предназначен для выгрузки на диск документов, связанных со сборочной единицей (узлом, блоком, конечным изделием) и ее составляющими компонентами всех подуровней вложенности. Выгрузка документов может осуществляться со следующими ограничениями (в любой комбинации):

- Для состава с учетом серийного номера / даты и контекста (варианта состава).
- Выгрузка документов только указанных типов. Например, необходимо выгрузить документы только с типами «Чертеж» и «Сборочный чертеж», а документы с типом «3D-модель» выгружать не надо.
- Выгрузка документов с учетом контекста связи. Например, необходимо выгрузить все документы, ассоциированные с версиями изделий в контексте «Конструкторский», а документы в контексте «Коммерческий» выгружать не надо.
- Запрещение выгрузки файлов документов указанных расширений. Например, необходимо запретить выгрузку файлов документов с расширениями «.asm», «.sldasm», «.prt» и «.sldprt».

Также при экспорте документов модуль «**DocOut**» создает следующие протоколы (файлы):

- Ведомость МНЗ.
- Перечень изделий, для которых документы не выгружены, в том числе изделия, у которых в БД нет документов.
- Перечень документов с отсутствующими телами (файлами).

Если составляющее изделие встречается в составе конечного изделия несколько раз, то документы для такого изделия будут выгружены только один раз, а в других местах вставлены ссылки.

## 4 Подключение модуля

Для подключения модуля «DocOut» необходимо скопировать файл «RetrieveDocumentsAddInRecursive.dll» каталог установки PSS (по умолчанию «C:\Program files\PSS\»). Далее необходимо запустить модуль PDM, причем присоединяться к БД не обязательно. В главном меню выбрать пункт «Настройки → Настройка дополнений». Отобразится диалоговое окно «Настройка дополнений», изображенное на Рис. 1.

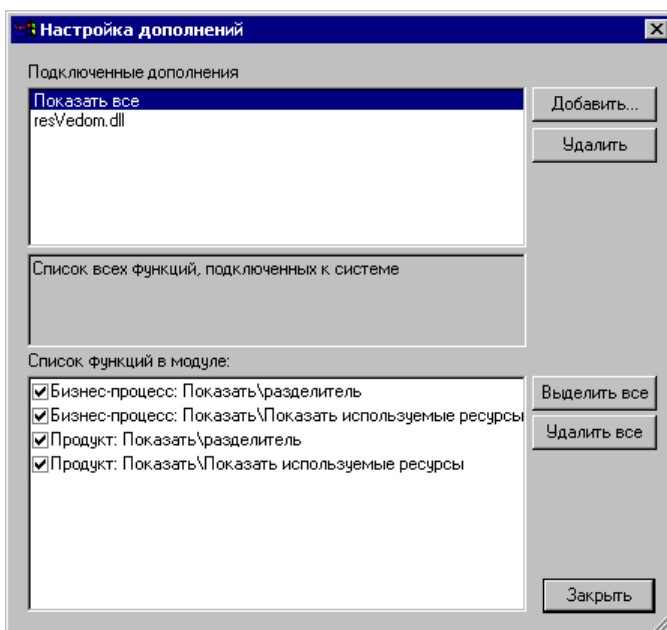


Рис. 1 Окно подключения модулей дополнений.

В диалоговом окне в верхнем списке отображаются наименования модулей, подключенных к модулю PDM. При выделении в данном списке наименования модуля в нижнем списке отображаются список добавляемых элементов меню. Для добавления модуля дополнения «DocOut» необходимо нажать кнопку «Добавить...», и в появившемся диалоговом окне указать в каталоге установки PSS файл «RetrieveDocumentsAddInRecursive.dll» (Рис. 2).

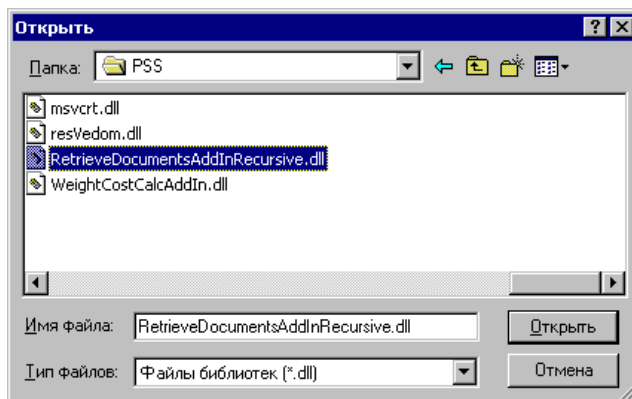


Рис. 2 Указание файла модуля дополнения.

## 5 Требования к аппаратному обеспечению

Выгрузка документов может производить значительную нагрузку на аппаратное обеспечение. Выгрузка документов должна осуществляться на подготовленном компьютере с установленным клиентским ПО PSS. Компьютер должен иметь достаточное для выгрузки документов свободное место на жестком диске.

## 6 Работа с модулем

Для вызова модуля «DocOut» необходимо выбрать в дереве объектов модуля PDM изделие или его версию, вызвать контекстное меню и выбрать пункт «Экспорт → Документы на жесткий диск рекурсивно...». Далее отобразится диалоговое окно «Сохранение документов на жесткий диск», изображенное на Рис. 3. Если данный пункт меню отсутствует, то необходимо проверить правильность подключения модуля.

### 6.1 Настройка параметров выгрузки

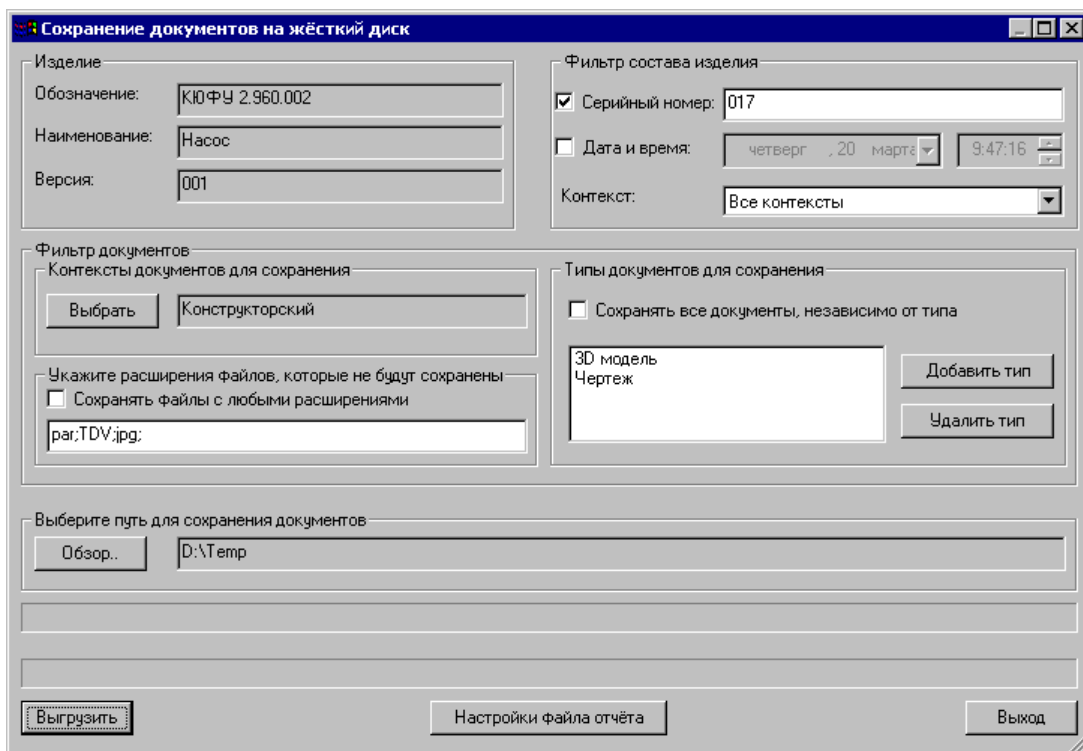


Рис. 3 Окно настройки функции экспорта документов.

Диалоговое окно «Сохранение документов на жесткий диск» содержит следующие элементы:

- Группа полей «Изделие» - отображает атрибуты изделия, для которого должны выгружаться документы.
- Группа полей «Фильтр состава изделия» - служит для задания «среза» состава, для которого должны выгружаться документы.

➤ Раздел «**Фильтр документов**» - служит для задания условий, при которых документы не будут сохранены на жесткий диск. Условия можно задавать в любой комбинации. Данный раздел состоит из трех подразделов, задающие следующие условия:

- Экспорт только тех документов, связи которых имеют определенные контексты. Например, необходимо выгрузить все документы, ассоциированные с версиями изделий в контексте «Конструкторский», а документы в контексте «Коммерческий» выгружать не надо. Для указания контекстов необходимо в подразделе «**Контексты документов для сохранения**» (Рис. 3) нажать кнопку «**Выбрать**», и в появившемся диалоговом окне (Рис. 4) указать требуемые контексты.

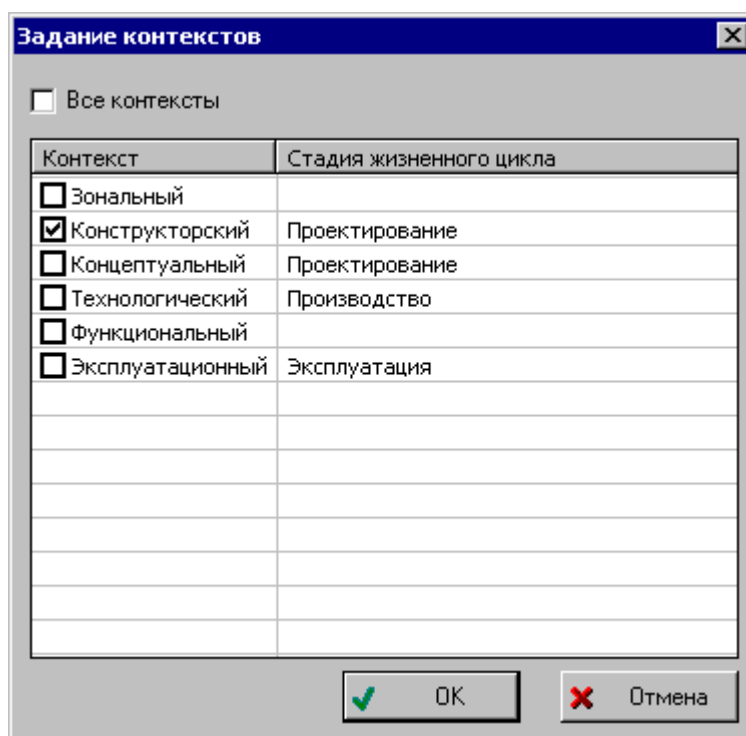


Рис. 4 Указание контекстов связей документов.

- Запрещение выгрузки файлов документов указанных расширений. Например, необходимо запретить выгрузку файлов документов с расширениями «.asm», «.sldasm», «.prt» и «.sldprt». Для задания условия необходимо в подразделе «**Укажите расширения файлов, которые не будут сохранены**» (Рис. 3) сбросить флаг «**Сохранять файлы с любыми расширениями**» и в строке указать расширения. Наименования расширений должны быть указаны последовательно в строке и разделены символом «;». Наименование расширения должно указываться без символов «\*.» вначале.
- Выгрузка документов только указанных типов. Например, необходимо выгрузить документы только с типами «Чертеж» и «Сборочный чертеж», а документы с типом «3D-модель» выгружать не надо. Для задания условия необходимо в подразделе «**Типы документов для сохранения**» (Рис. 3) сбросить флаг «**Сохранять все**

документы, независимо от типа», нажать кнопку «Добавить тип» и в появившемся диалоговом окне (Рис. 5) указать тип документа. Кнопку «Добавить тип» необходимо нажимать каждый раз при указании типа документа. Кнопка «Удалить тип» служит для удаления выбранного типа документа из списка-условия.

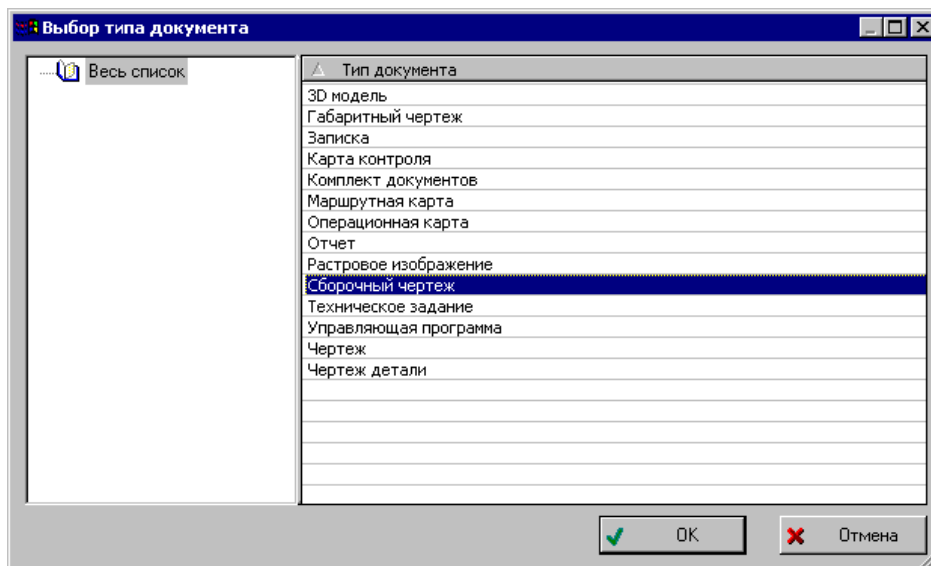


Рис. 5 Указание типа документа.

- Кнопка «Обзор...» - служит для указания каталога на диске, куда будут выгружены файлы документов. Поле справа отображает выбранный каталог.
- Кнопка «Настройки файла отчета» - вызывает диалоговое окно настройки заголовка Ведомости МНЗ (Рис. 6).

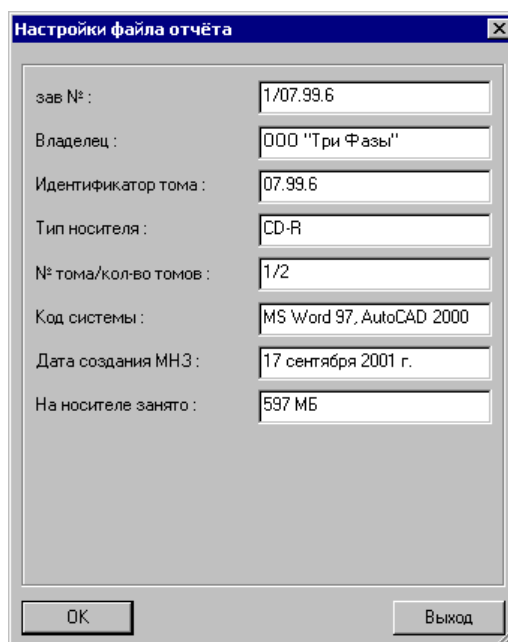


Рис. 6 Настройка заголовка Ведомости МНЗ.

- Кнопка «Выгрузить» - запуск функции выгрузки файлов документов на диск.

## 6.2 Результаты выгрузки

При выгрузке документов на диске создается дерево папок, полностью соответствующее составу изделия. Наименованием папки является обозначение соответствующего изделия. В папку выгружаются документы, удовлетворяющие параметрам выгрузки (пункт 6.1). Если для составляющего изделия документы не выгружены, то папка все равно создается на диске.

Если составляющее изделие встречается в конечном изделии несколько раз, то документы будут выгружены один раз, а из других папок, описывающих это же изделие, будут сделаны ссылки. Ссылка реализуется в виде текстового файла, в котором содержится строка – путь к каталогу, куда выгружены документы (Рис. 7).

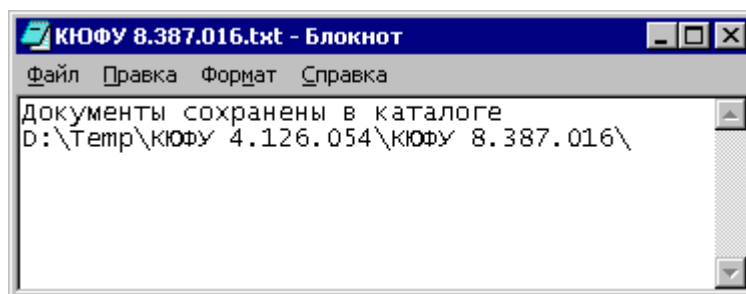


Рис. 7 Ссылка на каталог.

При экспорте документов создаются следующие файлы протоколов:

- «VMZ.html» - Ведомость МНЗ.
- «null\_products.html» - перечень изделий, для которых не выгружены документы. В данный перечень попадают также изделие, у которых в БД нет документов.
- «null\_documents.html» - перечень документов, у которых отсутствуют тело (файл).

Пустые документы могут появиться в БД только путем программной загрузки данных.

Все указанные файлы протоколов помещаются в каталог, указанный при выгрузке документов.

Для редактирования указанных файлов можно воспользоваться редактором MS Word.