



**Модуль дополнения
“Диаграммы Ганта”
руководство пользователя
v. 1.1**

1 Содержание

1	СОДЕРЖАНИЕ	2
2	ИСПОЛЬЗУЕМЫЕ СОКРАЩЕНИЯ.....	2
3	КРАТКОЕ ОПИСАНИЕ МОДУЛЯ.....	2
4	ПОДКЛЮЧЕНИЕ МОДУЛЯ.....	2
5	ТРЕБОВАНИЯ К АППАРАТНОМУ ОБЕСПЕЧЕНИЮ	4
6	РАБОТА С МОДУЛЕМ	4
6.1	ИСПОЛЬЗОВАНИЕ ДЕРЕВА ПРОЕКТОВ	5
6.1.1	Создание, удаление и редактирование свойств проекта	5
6.1.2	Настройка отображения дерева.....	6
6.2	ОТОБРАЖЕНИЕ ДИАГРАММ ГАНТА	7
6.3	ЗАДАНИЕ ОТБОРА (ФИЛЬТРА) ПРОЕКТОВ.....	9
6.4	ЭКСПОРТ ДАННЫХ	9

2 Используемые сокращения

- PSS – система PDM STEP Suite.
- БД – база данных.
- ПО – программное обеспечение.

3 Краткое описание модуля

ПО «Gantt» является модулем дополнения для модуля PDM системы PSS. Данный модуль предназначен для работы с описанием проектов и выполняет следующие функции:

- Отображение описания проектов в виде таблицы, с возможностью настройки списка отображаемых атрибутов проекта (колонок таблицы).
- Отображение иерархических связей между проектами в виде дерева.
- Создание, удаление и редактирование описания проектов.
- Отбор (фильтр) проектов по нескольким признакам.
- Отображение описания проектов в виде диаграмм Ганта с учетом иерархии и возможностью масштабирования.

4 Подключение модуля

Для подключения модуля «Gantt» необходимо скопировать файл «gant.dll» в каталог установки PSS (по умолчанию «C:\Program files\PSS\»). Далее необходимо запустить модуль PDM, причем присоединяться к БД не обязательно. В главном меню выбрать пункт «**Настройки → Настройка дополнений**». Отобразится диалоговое окно «**Настройка дополнений**», изображенное на Рис. 1.

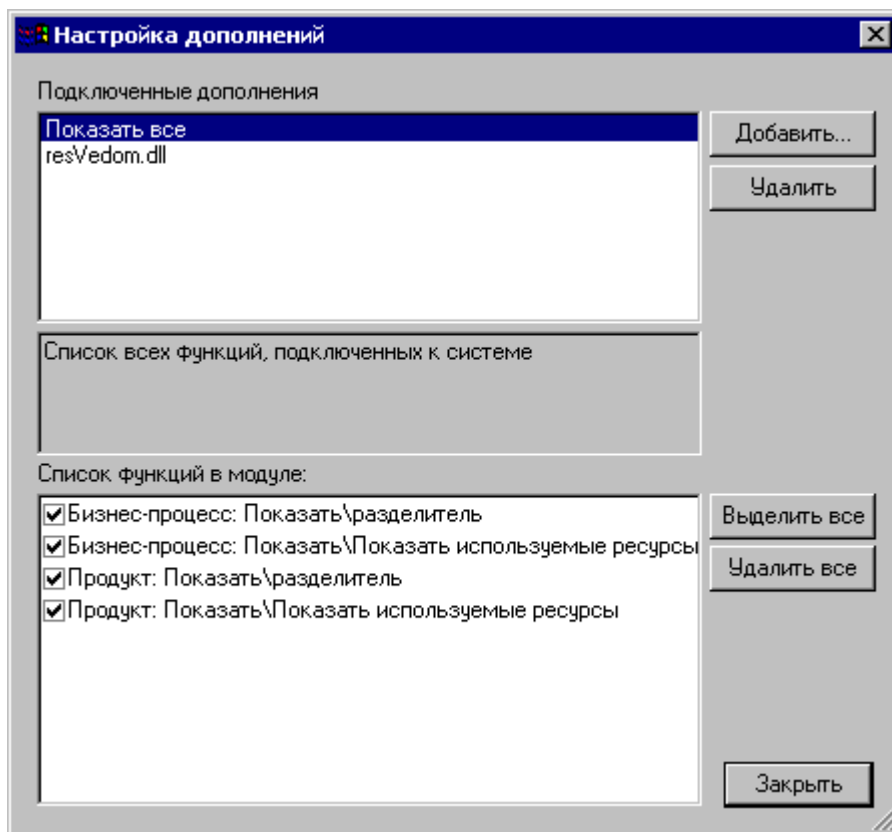


Рис. 1 Окно подключения модулей дополнений

В диалоговом окне в верхнем списке отображаются наименования модулей, подключенных к модулю PDM. При выделении в данном списке наименования модуля в нижнем списке отображаются список добавляемых элементов меню. Для добавления модуля дополнения «**Gantt**» необходимо нажать кнопку «**Добавить...**», и в появившемся диалоговом окне указать в каталоге установки PSS файл «**gantt.dll**» (Рис. 2).

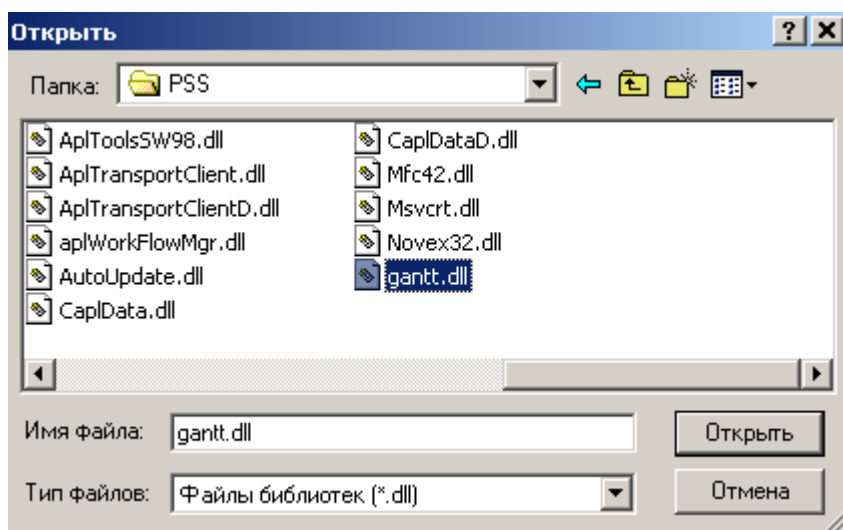


Рис. 2 Указание файла модуля дополнения.

5 Требования к аппаратному обеспечению

Т.к. модуль служит для одновременного отображения большого количества текстовой и графической информации, рекомендуется использовать разрешение экрана не менее 1024*768 точек с цветностью не менее 16 бит.

6 Работа с модулем

Вызов модуля «Gantt» может быть осуществлен 3 способами:

- выбрать в дереве объектов модуля PDM проект, вызвать контекстное меню и выбрать пункт «Показать → Диаграммы Ганта». В этом случае модуль отобразит выбранный проект и входящие в него подчиненные проекты
- выбрать в дереве объектов модуля PDM папку, вызвать контекстное меню и выбрать пункт «Показать все проекты». В этом случае модуль отобразит все входящие в выбранную папку проекты и входящие в них подчиненные проекты
- выбрать в главном меню PDM пункт «Проекты → Показать все проекты». В этом случае модуль отобразит с учетом иерархии все проекты, хранящиеся в БД

Далее отобразится диалоговое окно «Все проекты», изображенное на Рис. 3. Если описанные пункты меню отсутствуют, необходимо проверить правильность подключения модуля.

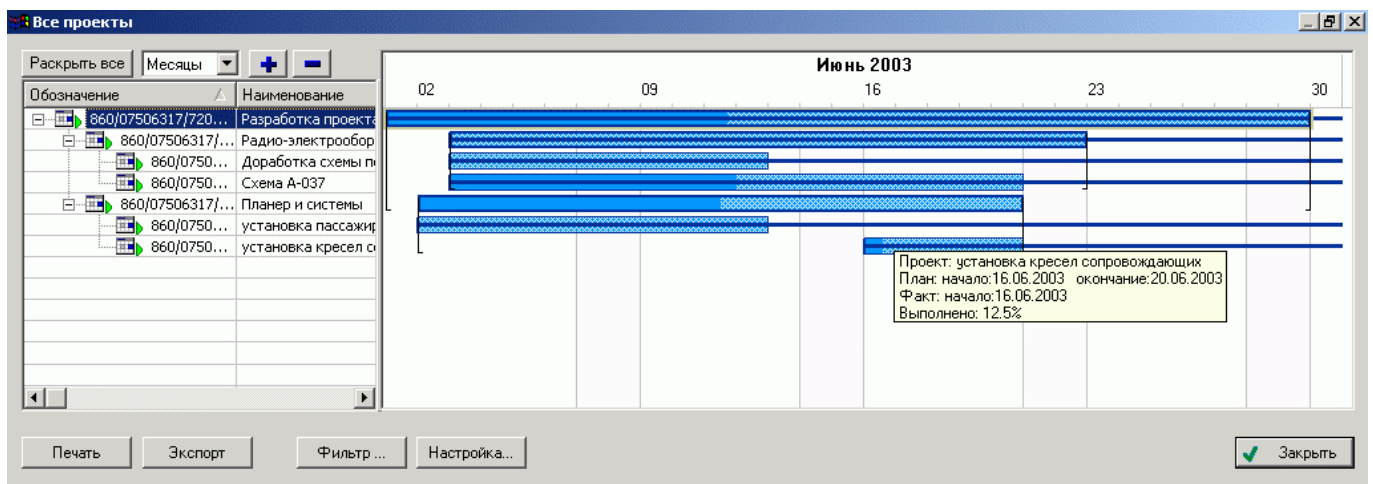


Рис. 3 Главное окно модуля

В левой части диалогового окна в таблице с учетом иерархии выводится текстовое описание проектов, в правой части - описание проектов в виде диаграмм Ганта. Увеличить или уменьшить размер дерева проектов или диаграмм Ганта можно, перетаскивая мышкой разделитель между областью дерева и диаграммами.

Кнопка «Экспорт» служит для экспорта таблицы в файл html. Кнопка «Печать» служит для вывода ее на печать. При экспорте и печати выводятся видимые строки таблицы.


6.1 Использование дерева проектов

В левой части диалогового окна в виде дерева-таблицы показана иерархия проектов.

При нажатии на знак «+» у иконки проекта выводятся подчиненные проекты (если они есть). Кнопка «Раскрыть все» выводит подчиненные проекты для всех проектов (рекурсивно раскрывает дерево).

Значки на иконке проекта указывают состояние проекта (аналогично модулю PDM):

 - планирование

 - в работе

 - остановлен

 - отменен

 - завершен

Отсортировать таблицу по любой из колонок можно, щелкнув левой клавишей мыши на заголовке столбца.

6.1.1 Создание, удаление и редактирование свойств проекта

Создание, удаление и редактирование описания проекта производится с помощью контекстного меню, изображенного на Рис. 4.

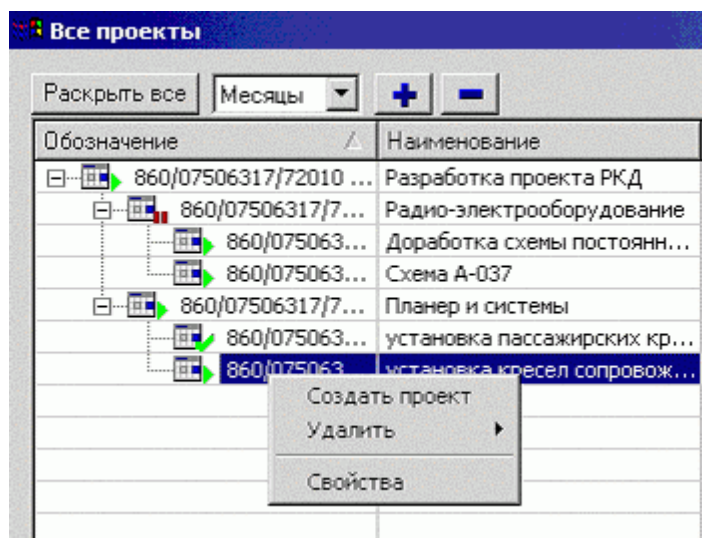


Рис. 4 Контекстное меню модуля

Чтобы удалить описание проекта или его связь с проектом-родителем, необходимо выделить проект в дереве и выбрать из контекстного меню пункт «Удалить → Удалить» или «Удалить → Удалить связь».

Для создания нового проекта необходимо выбрать пункт меню «Создать проект». Появится диалоговое окно свойств проекта, изображенное на Рис. 5. Работа с этим диалоговым окном ведется также, как и при редактировании описания проекта в модуле PDM (см. руководство пользователя). Если при создании нового проекта в дереве выделен какой-либо проект, созданный проект будет ему подчинен, иначе – он будет помещен в корень дерева.

Для редактирования описания проекта необходимо выбрать пункт «Свойства» или дважды щелкнуть левой кнопкой мыши на описании проекта в дереве. Так же, как и при создании проекта, появится диалоговое окно свойств проекта.

Версия проекта

ПРОЕКТ

Обозначение: 860/07506317/72010_8_2_2

Наименование: установка кресел сопровождающих

Описание:

Тип: Работа по контракту

Заказчик:

Отв. исполнитель: Захаров А. А.

Исполнители: Конюхова

Плановые параметры

Дата начала: 16.06.2003 21:55:41

Дата завершения: 20.06.2003 23:59:59

Трудоемкость: 80 н/ч

Фактические параметры

Дата начала: 22.04.2004 22:25:40

Дата завершения: 22.04.2004 22:25:40

Трудоемкость: 0 н/ч

Расчитывать трудоемкость и % выполнения по количественным показателям

Плановые параметры

Объем продукции: 0

Трудоемкость единицы продукции: 0

Фактические параметры

Объем продукции: 0

Выполнено (%): 0

Состояние: в работе

OK Отмена

Рис. 5 Диалоговое окно свойств проекта

6.1.2 Настройка отображения дерева

По умолчанию в дереве-таблице проектов отображаются колонки «Обозначение» и «Наименование». Чтобы изменить список отображаемых колонок, необходимо нажать кнопку «Настройка...». Появится диалоговое окно, изображенное на Рис. 6 .

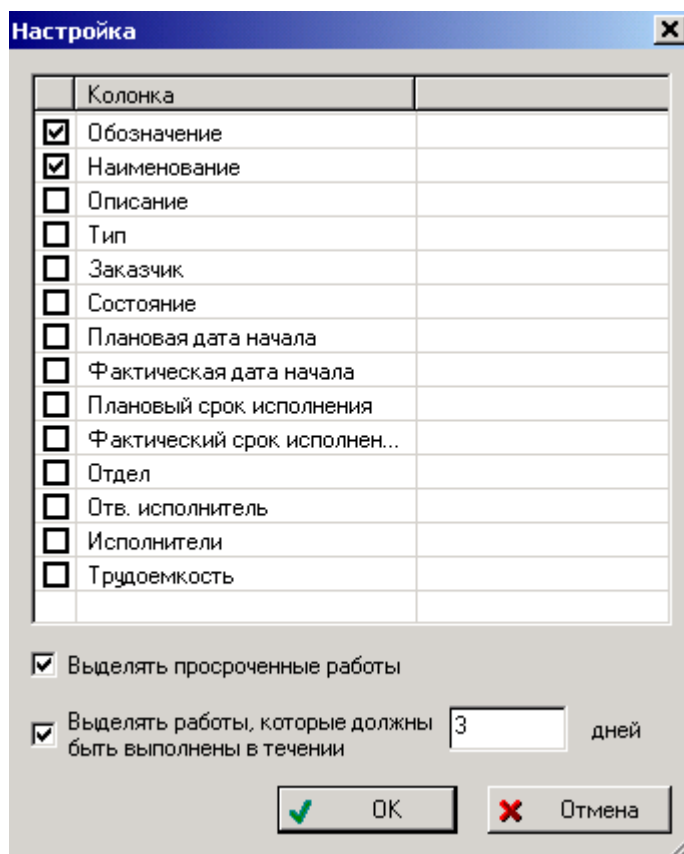


Рис. 6 Окно настройки дерева проектов

Флажками необходимо отметить колонки, которые необходимо выводить. Должна быть задана хотя бы одна колонка для отображения.

Флаг «Выделять просроченные работы» служит для выделения красным цветом в дереве тех работ по проекту, плановая дата окончания которых наступила, а фактическая дата окончания не задана либо превышает плановую дату, т.е. выделяются просроченные работы.

Флаг «Выделять работы, которые должны быть выполнены в течении N дней» служит для выделения голубым цветом в дереве тех работ по проекту, плановый срок окончания которых наступит через N дней (где N задается пользователем).

Данные настройки модуля сохраняются в реестре windows в разделе «HKEY_CURRENT_USER\Software\CALS Centre "Applied Logistic"\PSM\gantt».

6.2 Отображение диаграмм Ганта

В правой части окна напротив соответствующей колонки таблицы строятся диаграммы Ганта. На диаграмме отображается шкала времени (календарь), и прямоугольники, отображающие выполнение работ по проекту в течение времени. Условные обозначения, принятые в диаграмме, показаны на Рис. 7.

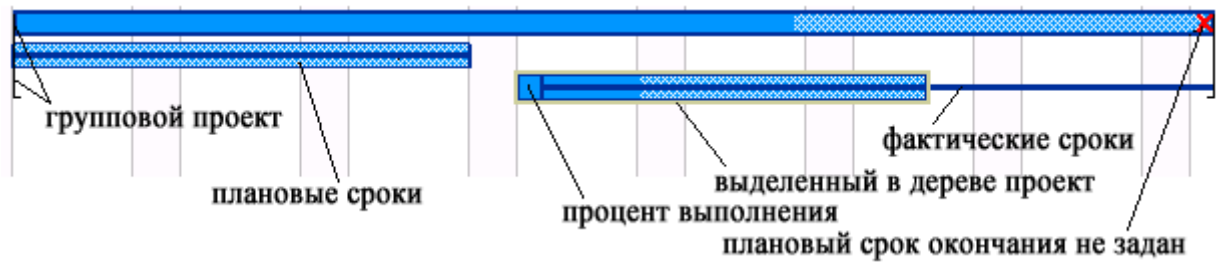




Рис. 7 Условные обозначения, принятые на диаграмме

При наведении курсора мыши на прямоугольник, отображающий проект на диаграмме, появляется подсказка с наименованием или обозначением проекта (если наименование не задано), плановыми и фактическими сроками его выполнения. При двойном щелчке левой кнопкой мыши на прямоугольнике проекта появляется диалоговое окно свойств проекта, изображенное на Рис. 5.

С помощью кнопок  и  можно изменять масштаб отображения диаграмм. Для того чтобы предоставить возможность рассмотрения проектов с разной степенью детализации во времени, модуль «Gantt» позволяет изменять вид шкалы времени от недель до лет с одновременным масштабированием. Сделать это можно с помощью выпадающего списка, изображенного на Рис. 8.

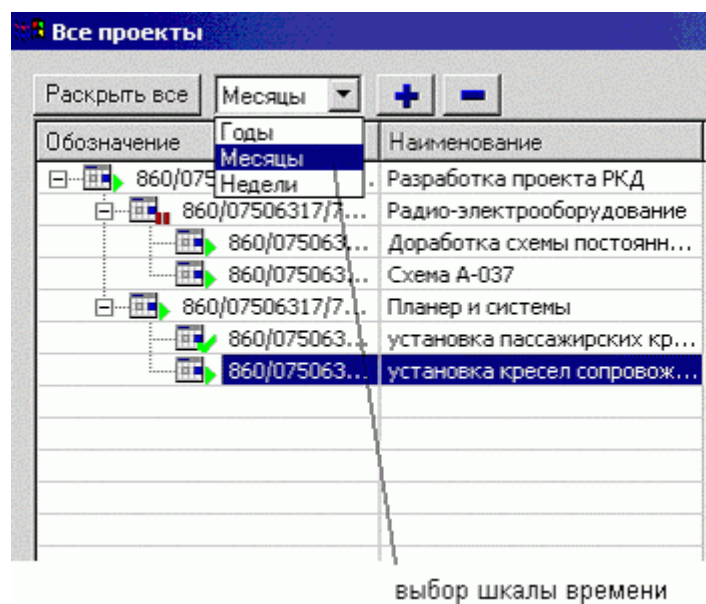


Рис. 8 Изменение вида шкалы времени

- При выборе пункта «Годы» на шкале будут выведены годы и месяцы выполнения проектов, а вертикальными линиями отделяются недели, при этом выбирается наименьший масштаб отображения.
- При выборе пункта «Месяцы» на шкале выводятся месяца выполнения работ, выходные дни выделяются серой полосой, и отмечаются понедельники каждой недели.
- При выборе пункта «Недели» на шкале времени выводятся даты понедельников каждой недели и числа каждого дня, а дни разделяются вертикальными полосами.

6.3 Задание отбора (фильтра) проектов

Модуль «Gantt» позволяет задать отбор проектов по нескольким признакам. Чтобы установить фильтр для отображения проектов, необходимо нажать кнопку «**Фильтр...**». Появится диалоговое окно, изображенное на Рис. 9.

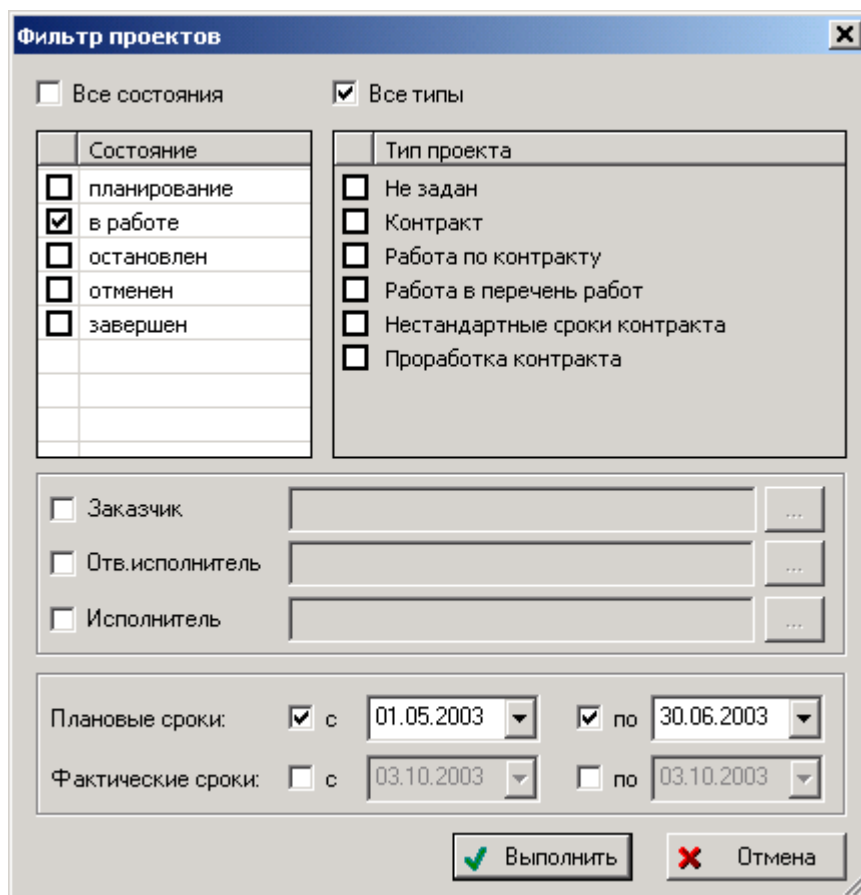


Рис. 9 Диалоговое окно фильтра по проектам

Можно задавать фильтр по состояниям проектов, типам, диапазонам плановых и фактических сроков, а также исполнителям работ. После нажатия на кнопку «**Выполнить**» в дереве проектов и на диаграммах будут показаны только те проекты, которые удовлетворяют всем условиям, указанным в данном диалоговом окне.

6.4 Экспорт данных

Экспортировать данные в файл html можно, нажав кнопку «**Экспорт**». Сгенерированный файл отрывается приложением, ассоциированным на открытие html документов (чаще всего Microsoft Internet Explorer). Пример экспорта данных приведен на Рис. 10.

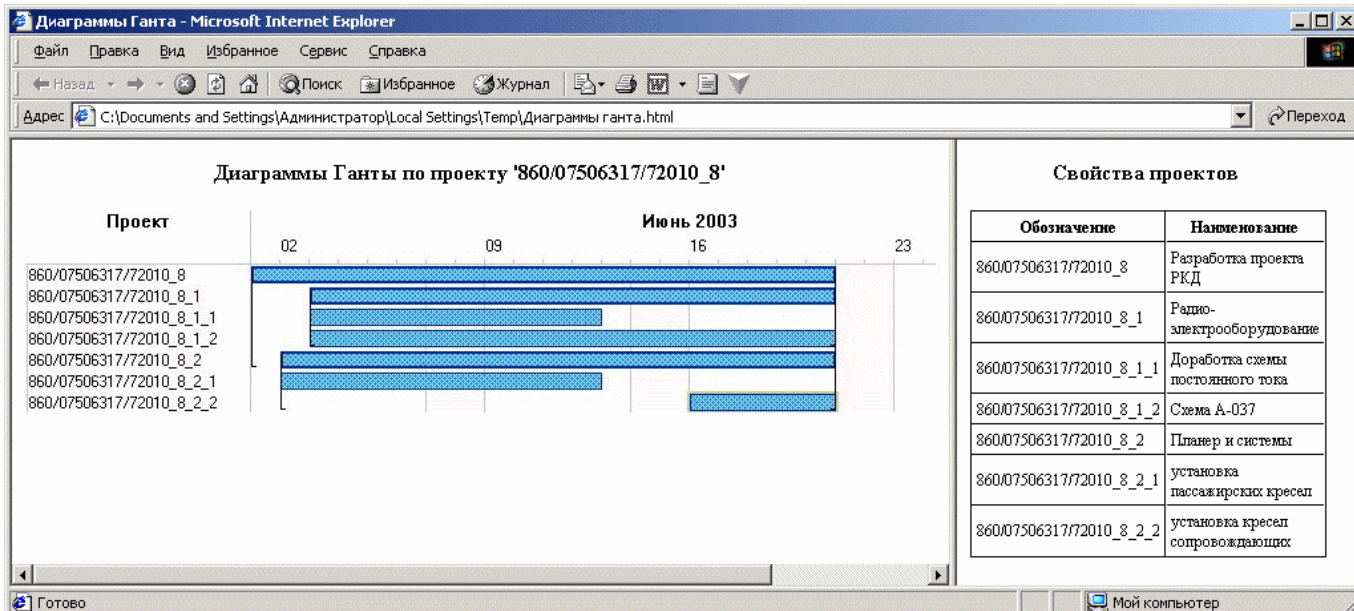


Рис. 10 Пример экспорта данных